



UNIK

DataLab

DaTech

Guide til tilladelser

Tilladelser i DaTech

Hvorfor skal man give tilladelse til brug af DaTech applikationer?

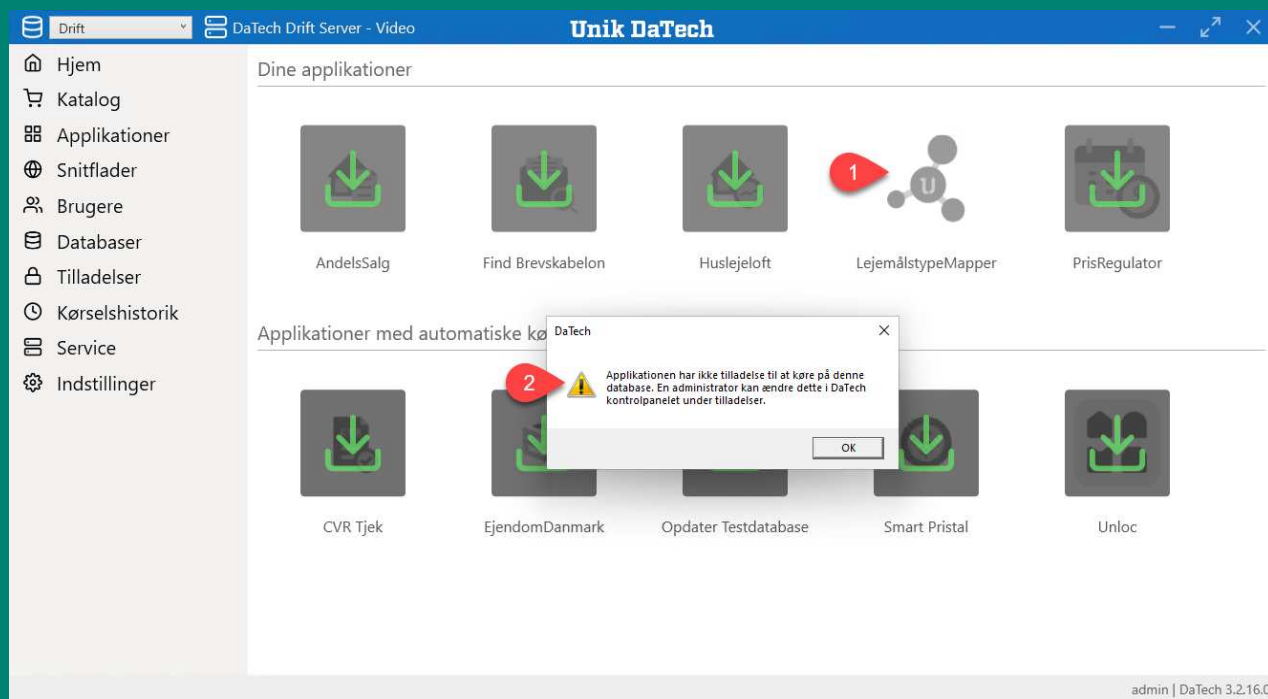
Det er ikke alle applikationer i DaTech, der har relevans for alle medarbejdere, der benytter sig af programmet.

Derfor er det muligt at kontrollere, hvem der har tilladelse til at benytte hvilke applikationer og på hvilke databaser.

Hvordan ved man om man har tilladelse til at benytte en applikation?

DaTech-applikationerne findes under 'Hjem'-menu-elementet. Hvis ikonet for den applikation, man ønsker at bruge er **blå**, har man tilladelse til at benytte den.

Er applikationen **grå** eller mangler den helt fra forsiden, skyldes det at enten brugeren eller den anvendte database til DaTech ikke har tilladelse til at benytte applikationen.



På billedet ses et forsøg på at åbne applikationen 'LejemålstypeMapper' (1). En advarselsbesked om manglende tilladelse (2) er poppet op.

Giv tilladelse

Det er muligt at administrere tilladelser, hvis man er logget ind som admin-bruger.

Dette gøres under menu-elementet "Tilladelser".

The screenshot displays the 'Unik DaTech' web application interface. The top navigation bar includes a dropdown menu set to 'Drift', the text 'DaTech Drift Server - Video', and the 'Unik DaTech' logo. A left-hand navigation menu lists various options: 'Hjem', 'Katalog', 'Applikationer', 'Snitflader', 'Brugere', 'Databaser', 'Tilladelser' (highlighted with a red arrow), 'Kørselshistorik', 'Service', and 'Indstillinger'. The main content area is titled 'Tilladelser' and is split into two side-by-side tables.

Databaser

Navn	Alle/Ingen	Applikationer
Test	✓	[Icons representing various applications]
Drift	✓	[Icons representing various applications]

Brugere

Navn	Alle/Ingen	Applikationer
admin	✓	[Icons representing various applications]
user	✓	[Icons representing various applications]

admin | DaTech 3.2.16.0

Giv tilladelse

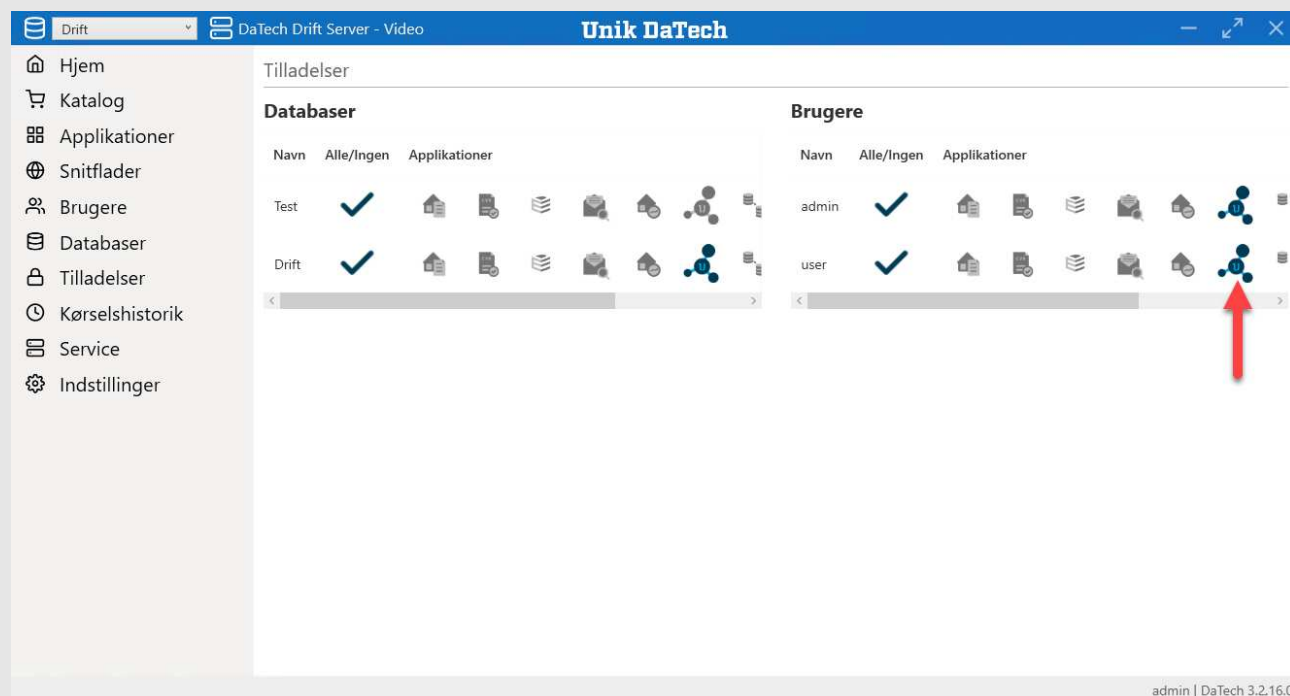
Under Tilladelser ses alle brugere og databaser. Det er muligt at se en applikations navn ved at holde musen over applikationen.

Er der givet tilladelse til at en database eller bruger må benytte en applikation, vil applikationen være **blå**.

Er der ikke givet tilladelse, vil applikationen være **grå**.

Tryk på applikationen for at give/fjerne tilladelse til at en database eller bruger må benytte den.

DET ER VIGTIGT, AT både bruger og database har tilladelse til at bruge applikationen –Ellers virker den ikke.



The screenshot shows the 'Tilladelser' (Permissions) page in the Unik DaTech application. The interface is divided into two main sections: 'Databaser' (Databases) and 'Brugere' (Users). Both sections have a table with columns for 'Navn' (Name), 'Alle/Ingen' (All/None), and 'Applikationer' (Applications). In the 'Databaser' section, 'Test' and 'Drift' both have a green checkmark in the 'Alle/Ingen' column. In the 'Brugere' section, 'admin' and 'user' both have a green checkmark in the 'Alle/Ingen' column. The 'Applikationer' column contains various icons representing different applications. A red arrow points to the blue icon in the 'Applikationer' column for the 'user' row, indicating that this application is granted permission to the user.

Databaser			Brugere		
Navn	Alle/Ingen	Applikationer	Navn	Alle/Ingen	Applikationer
Test	✓	[Icons]	admin	✓	[Icons]
Drift	✓	[Icons]	user	✓	[Icons]

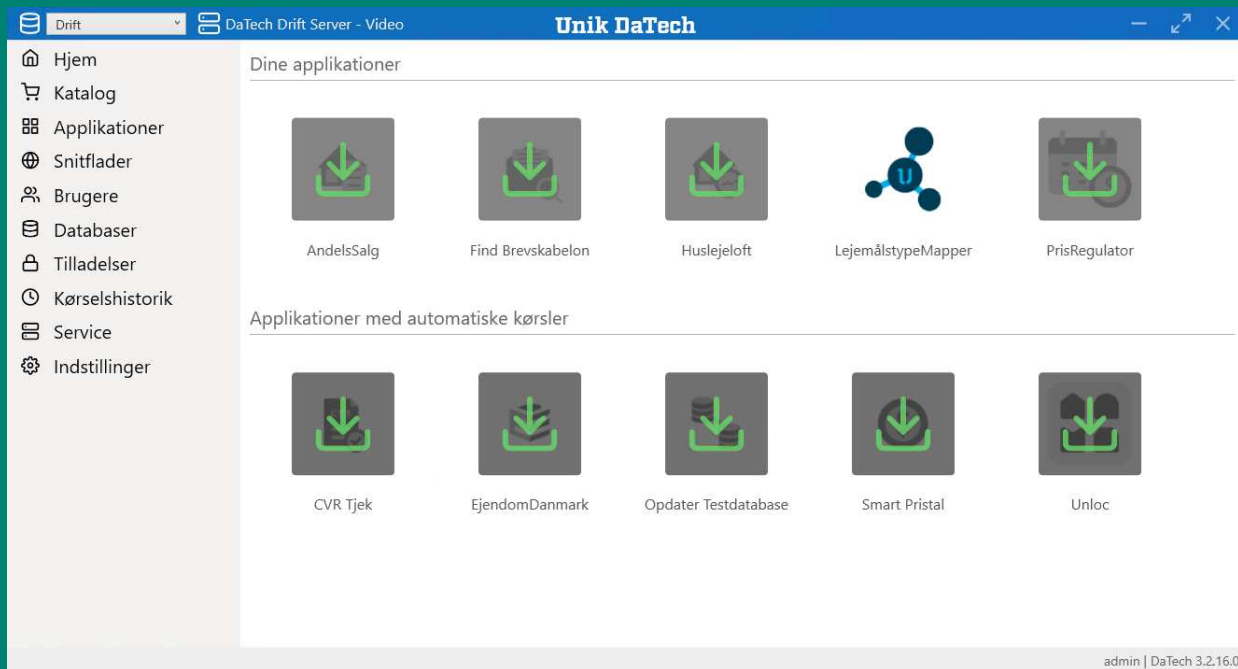
admin | DaTech 3.2.16.0

Tilladelser i DaTech

Når der er givet tilladelse

En applikation kan benyttes af alle brugere, der har tilladelse til den givne applikation, på alle databaser, hvor applikationen har tilladelse til at køre.

Klik blot på applikationen for at downloade den. Herefter vil DaTech se således ud, og applikationen kan benyttes:



Spørgsmål?

Kontakt os

Søren Stürup
Afdelingschef, DataLab
sst@unik.dk
+45 7642 1149



UNIK BOLIG

UNIK System Design A/S
+45 7642 1100
unik@unik.dk | unik.dk

Vejle
Boulevarden 19E
7100 Vejle

Aalborg
Sofiendalsvej 87
9200 Aalborg SV

København
Lersø Park Allé 101
2100 København